

nhoss  
flavor device

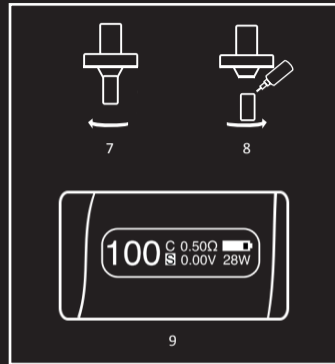
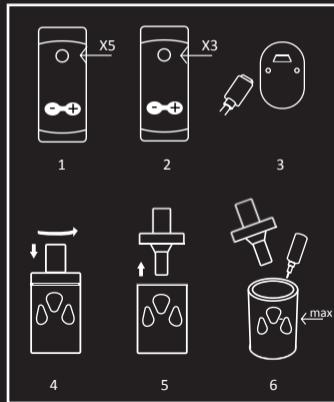
## Mode d'emploi Mod Box Mini TC



Merci pour l'achat de ce produit Nhooss.

### Avant-propos

Veuillez lire attentivement ce mode d'emploi ainsi que la notice d'information\*, avant l'utilisation de votre Mod Box Mini TC, ils contiennent des informations importantes afin d'utiliser au mieux cet équipement. Nous vous conseillons de conserver l'emballage et ce mode d'emploi.



### Spécifications

Taille : 112x32x22mm  
Plages Watts : 7-40 Watts  
Capacité de la batterie : 1500mAh  
Capacité du réservoir : 2,0ml  
Plage des températures : de 100°C à 300°C  
Résistances admises : de 0.3Ω à 3.0Ω pour Kanthal et de 0.2Ω à 1.0Ω pour Titane, Nickel et Inox.

Modes disponibles : VT-Ti (Titane), VT-Ni (Nickel), VT-SS316 (Inox 316) et VW (Kanthal).

L'écran (schéma 9) vous indique :

- L'autonomie de la batterie
- La puissance en Watt
- La tension en Volt
- La valeur de la résistance
- Le type de résistance installée
- Le mode sélectionné
- La température de chauffe (si résistance TC installée).

La Mod Box Mini TC intègre 7 points de sécurité :

- Protection contre les courts circuits de la batterie
- Protection contre les courts circuits de la résistance
- Protection en cas de tension trop faible
- Protection contre les surcharges
- Coupe circuit si la bouffée dure plus de 10 s
- Protection en cas de surchauffe interne
- Protection anti-dry burning (niveau de e-liquide trop faible).

### Mise en fonction de la Mod Box Mini TC

Pour allumer votre Mod Box Mini TC, appuyez 5 fois de suite sur le contacteur (schéma 1). L'écran allumé, le message suivant apparait « NHOSS ».

Pour éteindre, répétez l'opération. L'écran affiche le message suivant « SYSTEM OFF ».

### Les différents réglages de la Mod Box Mini TC

Pour accéder au menu, appuyez 3 fois de suite sur le contacteur (schéma 2).  
« TC mode » apparait à l'écran, pour passer d'une fonction à l'autre appuyez sur les touches « + » ou « - » : TC MODE ; POWER MODE ; SYSTEM ; EXIT.

Pour sélectionner une fonction, appuyez sur le contacteur. Pour sortir du menu sélectionnez « Exit ».

Le Mode TC sert à sélectionner :

- le type de résistance à contrôle de température installée, SS316L (inox) ou Ti (titane) ou Ni200 (nickel)
- l'unité de mesure °C ou °F
- la température de chauffe.

Le Mode Power fonctionne avec les résistances en Kanthal et SS316L (inox). Il permet d'ajuster la puissance de votre batterie à l'aide des boutons « + » et « - ». Se référer au tableau de réglage disponible sur le site [www.nhooss.com](http://www.nhooss.com).

La fonction System vous permet plusieurs réglages :

- Concernant l'écran, vous pouvez inverser le sens d'affichage en sélectionnant « Right » ou « Left », vous pouvez aussi éteindre l'écran en sélectionnant « Stealth » afin d'économiser de l'énergie et éviter toute modification de réglage, appuyez 3 fois de suite sur le contacteur ou sélectionnez « Normal » pour revenir à un affichage standard.

- Concernant Le compteur de bouffées, il indique le nombre de pressions effectuées sur le contacteur « T » ainsi que le temps cumulé en seconde « S ».

Pour remettre le compteur à zéro, il suffit de sélectionner CLR Count et de valider.

- Concernant la protection anti-dry burning, il est possible de modifier sa sensibilité, pour cela sélectionnez « Sensitivity » et choisissez une valeur entre 0 et 20, sachant que 20 est le plus sensible.

- Concernant le réglage contre le froid, il vous servira lorsque vous utilisez votre Mod Box Mini TC dans des conditions où les températures sont très froides, cela a pour but d'envoyer plus de puissance dans le coil pour qu'il chauffe plus vite afin de générer autant de vapeur qu'en temps normal, pour cela sélectionnez « Temp Comp » et choisissez une valeur entre 0 et 99, sachant que 99 est à choisir dans les conditions les plus rudes.

EXIT sert uniquement à sortir du menu.

Vous pouvez verrouiller les réglages de votre Mod Box Mini TC tout en laissant l'écran allumé, pour cela vous devez appuyer simultanément sur le contacteur et la touche « - »  
« Hold to lock » apparait à l'écran suivi de « Locked », votre Mod Box Mini TC est bloquée, pour la déverrouiller, répétez l'opération.

Lorsque vous vapez en mode TC vous pouvez modifier la température de chauffe à l'aide des touches « + » et « - » et vous pouvez aussi modifier le wattage de votre batterie en appuyant simultanément sur le contacteur et la touche « + ».  
« Hold to chg pwr » apparait à l'écran suivi de la puissance que vous pouvez alors modifier à l'aide des touches « + » et « - ».  
Appuyez ensuite sur le contacteur pour valider votre choix.

## Remplissage du Tank

Afin de garantir une bonne qualité de vapeur et d'arôme, nous vous conseillons de contrôler régulièrement le niveau d'e-liquide présent dans le réservoir et de faire l'appoint dès que celui-ci vous semble vide. Avant de procéder au remplissage, nous vous conseillons de consulter le point 9 de la notice d'information\*.

### Consignes de désassemblage et réassemblage

a. Votre réservoir est doté d'une sécurité enfant (système Push and Turn) : pour dévisser la partie supérieure, poussez et tournez simultanément (schéma 4). Retirez l'ensemble (schéma 5).

b. Prenez un flacon d'e-liquide dont le diamètre du compte goutte n'excède pas 16mm. Remplissez le réservoir en veillant à ne pas dépasser le repère max (schéma 6).

Lors du premier remplissage, il est conseillé de verser 2 à 3 gouttes d'e-liquide directement sur la résistance et d'attendre 30 secondes avant de commencer à vapoter.

c. Revissez la partie supérieure sur le réservoir et serrez jusqu'au bout.

## Remplacement de la résistance

La résistance est une pièce d'usure ayant une durée de vie limitée, de 15 à 30 jours, selon l'utilisation. Vous devez effectuer son remplacement dès que la restitution des arômes est altérée (les résistances

Nhoss sont vendues séparément). Avant de procéder au remplacement, nous vous conseillons de consulter le point 9 de la notice d'information\*.

### Consignes de désassemblage et réassemblage

a. Votre réservoir est doté d'une sécurité enfant (système Push and Turn) : pour dévisser la partie supérieure, poussez et tournez simultanément (schéma 4). Retirez l'ensemble (schéma 5).

b. Retirez la résistance de son support en la dévissant dans le sens inverse des aiguilles d'une montre (schéma 7).

d. Vissez la nouvelle résistance (schéma 8).

Lors du premier remplissage, il est conseillé de verser 2 à 3 gouttes d'e-liquide directement sur la résistance et d'attendre 30 secondes avant de commencer à vapoter (schéma 8).

c. Revissez la partie supérieure sur le réservoir et serrez jusqu'au bout.

### Les messages de sécurité de la Mod Box Mini TC

OVER TIME : si vous appuyez plus de 10 secondes sur le contacteur, la sécurité se déclenche afin d'éviter la surchauffe et ainsi préserver la résistance.

SHORTED : en cas de court-circuit du clearomiseur ou si la résistance installée n'est pas compatible ou défectueuse.

POWER TO WEAK : en cas de court-circuit de la batterie, la sécurité se déclenche en coupant le système afin de préserver la batterie, vous pouvez

rallumer votre produit une fois que la tension est redevenue stable.

TOO HOT : si la température interne dépasse 80°C, la Mod Box Mini TC se met en sécurité, les commandes sont verrouillées, vous devez attendre que la température descende sous les 60°C avant que la box se déverrouille.

LOW BATTERY : le voltage de votre batterie est insuffisant (moins de 3.3v), dans ce cas vous devez procéder au rechargement de la batterie.

NO LIQUID : ce message s'affiche, uniquement sous le mode TC, en cas de manque de e-liquide dans le réservoir, procédez à son remplissage.

## Mise en charge de la Mod Box Mini TC

Pour recharger votre Mod Box Mini TC (schéma 3), branchez le câble micro USB à votre Mod Box Mini TC, et l'USB sur un chargeur mural Nhoss. Le temps de charge est estimé à 2 heures avec notre chargeur 5V/1A, et à 1 heure avec notre chargeur 5V/2A.

## Conseils d'utilisation

Conservez votre Mod Box Mini TC dans un endroit sec et aéré, avec une température stable ne dépassant pas 25°C.

Verrouillez la batterie lors de tout transport.

Ne pas exposer votre Mod Box Mini TC à une température supérieure à 45°C de manière prolongée.

Nettoyez régulièrement le dessus de votre Mod Box Mini TC avec un papier absorbant (le pas de vis et le contacteur).

En cas de chute, vérifiez le bon assemblage des éléments et le bon fonctionnement général.

Si des pièces sont abimées et tant qu'elles ne sont pas remplacées, n'utilisez plus votre Mod Box Mini TC.

Ne pas démonter votre Mod Box Mini TC.

Ne pas jeter dans le feu.

Ne pas immerger dans l'eau ou tout corps liquide.

Ne pas exercer de chocs ni percer votre Mod Box Mini TC.

Produit interdit aux mineurs.

Mis sur le marché par :

InnovA, 5 rue Marie Curie, 59910 Bondues  
03 62 27 55 81  
service-clientele@nhoss.com  
www.nhoss.com

\* notice d'information consultable et téléchargeable sur le site Nhoss [www.nhoss.com](http://www.nhoss.com)